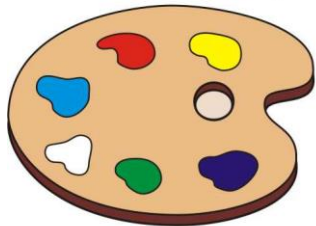


Szkoła Podstawowa nr 310
im. Michała Byliny



w Warszawie

SZKOLNY PROGRAM WYCHOWAWCZO-PROFILAKTYCZNY

ROK SZKOLNY 2024/2025

Spis treści

1. Podstawa prawna szkolnego programu wychowawczo-profilaktycznego;
2. Misja szkoły;
3. Sylwetka absolwenta szkoły;
4. Obszary działań wychowawczo-profilaktycznych;
5. Wnioski i rekomendacje po przeprowadzonej diagnozie;
6. Zadania wychowawczo-profilaktyczne szkoły i ich realizacja;
7. Tradycje i obrzędowość szkoły;
8. Ewaluacja szkolnego programu wychowawczo-profilaktycznego.

Podstawa prawna szkolnego programu wychowawczego

- Konstytucja RP art. 48 ust. 1, art. 53 ust. 3, art. 72 ust. 1;
 - Konwencja o Prawach Dziecka;
 - Ustawa z dnia 14 grudnia 2016 r. Prawo oświatowe (Dz.U. z 2024 r. poz. 737);
 - Ustawa z dnia 7 września 1991 r. o systemie oświaty (Dz.U. z 2024 r. poz. 750);
 - Statut Szkoły Podstawowej nr 310 im. Michała Byliny;
 - Kierunki realizacji polityki oświatowej państwa w roku szkolnym 2024/2025:
1. *Edukacja prozdrowotna w szkole - kształtowanie zachowań służących zdrowiu, rozwijanie sprawności fizycznej i nawyku aktywności ruchowej, nauka udzielania pierwszej pomocy.*
 2. *Szkoła miejscem edukacji obywatelskiej, kształtowania postaw społecznych i patriotycznych, odpowiedzialności za region i ojczyznę. Edukacja dla bezpieczeństwa i proobronna.*
 3. *Wspieranie dobrostanu dzieci i młodzieży, ich zdrowia psychicznego. Rozwijanie u uczniów i wychowanków empatii i wrażliwości na potrzeby innych. Podnoszenie jakości edukacji włączającej i umiejętności pracy z zespołem zróżnicowanym.*

4. *Wspieranie rozwoju umiejętności cyfrowych uczniów i nauczycieli, ze szczególnym uwzględnieniem bezpiecznego poruszania się w sieci oraz krytycznej analizy informacji dostępnych w Internecie. Poprawne metodycznie wykorzystywanie przez nauczycieli narzędzi i materiałów dostępnych w sieci, w szczególności opartych na sztucznej inteligencji, korzystanie z zasobów Zintegrowanej Platformy Edukacyjnej.*
5. *Kształtowanie myślenia analitycznego poprzez interdyscyplinarne podejście do nauczania przedmiotów przyrodniczych i ścisłych oraz poprzez pogłębianie umiejętności matematycznych w kształceniu ogólnym.*
6. *Wspieranie rozwoju umiejętności zawodowych oraz umiejętności uczenia się przez całe życie poprzez wzmocnienie współpracy szkół i placówek z pracodawcami oraz z instytucjami regionalnymi.*
7. *Praca z uczniem z doświadczeniem migracyjnym, w tym w zakresie nauczania języka polskiego jako języka obcego.*

8.

***„Dobry wychowawca, który nie wtłacza a wyzwala, nie ciągnie a wznosi, nie ugniata a kształtuje,
nie dyktuje a uczy, nie żąda a zapytuje - przeżyje wraz z dziećmi wiele natchnionych chwil”.***

Janusz Korczak

Misja szkoły

Nasza szkoła jest miejscem, w którym proces nauczania-uczenia się jest źródłem pozytywnych doświadczeń dla uczniów i nauczycieli. Osiągamy to, wspierając rozwój ucznia oraz jego naturalne dążenie do poznania otaczającego świata z uwzględnieniem indywidualnych możliwości dziecka, a także ściśle współpracując z jego rodzicami.

W codziennych działaniach kierujemy się zasadami poszanowania godności człowieka oraz tolerancji w znaczeniach, które wynikają z nadrzędnych aktów prawnych: Powszechnej Deklaracji Praw Człowieka, Konwencji o Prawach Dziecka oraz Konstytucji Rzeczypospolitej Polskiej.

W sprawach wychowania szczególnie preferujemy wiarę w potencjał rozwojowy i twórczy każdego ucznia.

Naszym uczniom pragniemy zapewnić poczucie bezpieczeństwa, sprzyjające ich wszechstronnemu rozwojowi.

Naszym celem jest dbałość o integralny rozwój biologiczny, poznawczy, emocjonalny, społeczny i moralny ucznia.

Sylwetka absolwenta szkoły

Absolwent Szkoły Podstawowej nr 310 im. Michała Byliny funkcjonuje bez konfliktów w swoim naturalnym otoczeniu (rodzynie i szkole). Pozytywnie patrzy na świat, siebie i innych. Nauka jest dla niego oczywistym i priorytetowym zadaniem. Swój wolny czas poświęca rozwijaniu zainteresowań.

Jest OTWARTY. Wykorzystuje możliwości jakie stwarza mu dom i szkoła. Chętnie i skutecznie komunikuje się, prezentując swój punkt widzenia i rozważając poglądy innych. Wie, że istnieją różne sposoby porozumiewania się i bez trudu korzysta z nowoczesnych technologii komunikacyjnych. Łatwo nawiązuje współpracę z innymi ludźmi. W grupie potrafi działać zgodnie z obowiązującymi zasadami. Interesuje się stawianymi przed nim zadaniami, potrafi planować swoje działania na rzecz ich realizacji.

Jest ODPOWIEDZIALNY. Stara się przewidzieć skutki swoich działań, wykorzystuje wcześniejsze doświadczenia i gotów jest ponosić konsekwencje swoich zachowań. Cieszy się z sukcesów. Akceptuje porażki. Potrafi korzystać z nowych źródeł wiedzy, cierpliwie rozwija swój warsztat pracy. Działając w grupie poczuwa się do współodpowiedzialności za efekty jej poczynań. Jest zdyscyplinowany, dotrzymuje terminów, szanując czas swój i innych. Szanuje swoje ciało i życie, podejmuje rozważne działania.

Jest CIEKAW ŚWIATA. Chętnie szuka wiadomości w nowych źródłach. Dostrzega złożoność świata, analizuje istniejące w nim zależności i związki przyczynowo - skutkowe. Poszerza swoją wiedzę, umiejętnie przygotowując swój warsztat pracy. Jest aktywny, wykazuje zainteresowanie różnymi zagadnieniami.

Jest ROZWAŻNY. Zna zagrożenia związane z życiem w swoim środowisku. Potrafi zapewnić sobie i innym bezpieczeństwo. Postępuje zgodnie z zasadami higieny, rozwija sprawność fizyczną.

Jest UCZCIWY. Rozróżnia pozytywne i negatywne zachowania. Jego działania motywują dobre intencje. Szanuje tradycje i kulturę własnego narodu oraz innych nacji. Jego działania cechuje sprawiedliwość.

Jest TOLERANCYJNY. Rozumie, że ludzie różnią się od siebie. Szanuje każdego człowieka, odmienne gusty, upodobania, tradycje kulturowe - dostrzegając w nim pozytywne wartości.

Jest KREATYWNY. Potrafi efektywnie wykorzystać wiedzę i umiejętności. Chętnie podejmuje działania, stawia sobie ciągle nowe cele i wyzwania, a wykorzystując swą wiedzę i umiejętności potrafi użyć ich w nowy, oryginalny i niepowtarzalny sposób.

Jest WRAŻLIWY. Nie przechodzi obojętnie wobec osób potrzebujących pomocy. Potrafi dostrzec potrzeby innych ludzi oraz żywych istot, reaguje ze wsparciem i zaangażowaniem. Podejmuje działania na rzecz środowiska szkolnego i lokalnego, angażuje się w działalność wolontariatu. Wykazuje postawę szacunku dla środowiska przyrodniczego, podejmuje działania na rzecz ochrony środowiska.

Jest PATRIOTĄ. Szanuje tradycje, dziedzictwo narodowe i ogólnoświatowe. Ma poczucie tożsamości narodowej.

Obszary działań wychowawczo-profilaktycznych

1. Indywidualny rozwój ucznia, stosownie do jego potrzeb i możliwości - zapobieganie niepowodzeniom szkolnym.
2. Uczeń odbiorcą i twórcą sztuki - normy i wzory zachowań kulturalnych.
3. Pozytywne postawy społeczne i moralne oraz przeciwdziałanie niepożądanym i niebezpiecznym zachowaniom.
4. Zdrowy i bezpieczny styl życia – bezpieczne sposoby spędzania czasu wolnego.
5. Jedność człowieka z otaczającym światem – postawa proekologiczna.
6. Poszanowanie dla dziedzictwa narodowego oraz innych kultur i tradycji.

Szkoła realizuje program wychowawczo-profilaktyczny obejmujący:

- treści i działania o charakterze wychowawczym skierowane do uczniów oraz
- treści i działania o charakterze profilaktycznym skierowane do uczniów, nauczycieli i rodziców.

Program został opracowany na podstawie wyników corocznej diagnozy, przeprowadzonej wśród uczniów, nauczycieli i rodziców, w zakresie występujących w środowisku szkolnym potrzeb rozwojowych uczniów, w tym czynników chroniących i czynników ryzyka, ze szczególnym uwzględnieniem zagrożeń związanych z używaniem substancji psychotropowych, środków zastępczych oraz nowych substancji psychoaktywnych.

Wnioski i rekomendacje do pracy w roku szkolnym 2024/2025

Wnioski:

Nauczyciele obserwują u niektórych uczniów niski poziom motywacji do nauki, problemy z koncentracją uwagi, zwiększającą się liczbę uczniów ze specjalnymi potrzebami edukacyjnymi, trudności w zapanowaniu nad dynamiką grupy klasowej podczas lekcji.

Nauczyciele, rodzice i uczniowie deklarują potrzebę budowania porozumienia w oparciu o relację i poczucie więzi między uczniami, uczniami i nauczycielami oraz między nauczycielami.

Nauczyciele oraz pracownicy obsługi czasami obserwują w szkole używanie przez uczniów wulgaryzmów, agresję słowną, bardzo rzadko agresję fizyczną oraz wykluczanie; częściej uzależnienie uczniów od ekranów i gier komputerowych niedostosowanych do wieku; zainteresowanie uczniów napojami energetycznymi.

Nauczyciele obserwują wzrost liczby uczniów doświadczających obniżonego nastroju. Rodzice uczniów czasami obserwują trudności w komunikacji pomiędzy dziećmi i nauczycielami; zdarzają się sytuacje wykluczania rówieśniczego; niektórzy uczniowie wykazują brak asertywności oraz empatii; rzadko zdarzają się zachowania noszące znamiona hejtu rówieśniczego.

Rodzice uczniów chcieliby, aby wszyscy nauczyciele prowadzący zajęcia edukacyjne na bieżąco i systematycznie zapoznawali się z opiniami i orzeczeniami uczniów oraz przestrzegali zawartych w nich zaleceń - dostosowywali formy i metody pracy do możliwości psychofizycznych dzieci. Rodzice uczniów sugerują, że nie wszyscy nauczyciele zdecydowanie reagują na zachowania agresywne oraz zdarzające się sytuacje wykluczania uczniów.

Uczennice i uczniowie deklarują, że czasami doświadczają wykluczania, obrażania i agresji słownej.

Ponad połowa uczniów twierdzi, że zdarza im się spędzać noc - grając w gry komputerowe lub oglądając coś w Internecie. Dzieci spędzają czas w Internecie do późnych godzin nocnych.

Wyniki diagnozy ukazują, że w przeważającej większości uczniowie czują się w szkole bezpiecznie, komfortowo, pozytywnie postrzegają grupę rówieśniczą, doceniają nawiązane w szkole relacje koleżeńskie.

Rodzice uczniów uważają, że ich dzieci mają w szkole zapewnione dobre warunki umożliwiające prawidłowy i wszechstronny rozwój; chętnie uczęszczają do szkoły.

Rekomendacje:

Nauczyciele chcieliby wzbogacić swoją wiedzę dotyczącą wsparcia dzieci i młodzieży doświadczających obniżonego nastroju.

Należy zwiększyć oddziaływania profilaktyczne skierowane do uczniów i ich rodziców, dotyczące korzystania przez dzieci z Internetu i grania w gry komputerowe.

Zadania wychowawczo-profilaktyczne szkoły i ich realizacja

CELE wychowawczo-profilaktyczne	Osoby odpowiedzialne	Zadania do realizacji	Termin realizacji
Indywidualny rozwój ucznia, stosownie do jego potrzeb i możliwości - zapobieganie niepowodzeniom szkolnym			
Uczeń rozwija swoje zainteresowania i uzdolnienia	Wychowawca każdej klasy	Zapoznaje uczniów z ofertą zajęć dodatkowych	<i>do 12 września 2024</i>
	Każdy nauczyciel prowadzący zajęcia dodatkowe	Stwarza warunki do aktywnego udziału uczniów w zajęciach rozwijających zainteresowania	wrzesień 2024 r.
	Nauczyciel – organizator konkursu	Przygotowuje i przeprowadza konkurs na etapie szkolnym; informuje o konkursach, zachęca do udziału i przygotowuje uczniów do konkursów pozaszkolnych	<u>Załącznik nr 1:</u> <i>„Kalendarz konkursów szkolnych”</i>

	Nauczyciele – realizatorzy programów/projektów	Koordynują programy/projekty o różnorodnej tematyce – dostosowane do potrzeb społeczności szkolnej	<u>Załącznik nr 2:</u> „Wykaz programów i projektów szkolnych”
	Nauczyciel – organizator uroczystości/imprezy	Przygotowuje i koordynuje realizację scenariusza uroczystości/imprezy szkolnej	<u>Załącznik nr 3:</u> „Kalendarz uroczystości szkolnych”
	Specjaliści szkolni	Motywują do kreatywnego rozwiązywania problemów	w ciągu roku szkolnego
	Specjaliści szkolni	Prowadzą zajęcia z technik uczenia się dla uczniów klas IV-VIII	w ciągu roku szkolnego
	Wychowawcy klas/doradca zawodowy	Planują wraz z uczniami i ich rodzicami ścieżkę osobistego rozwoju uczniów; uczą rozpoznawać granice własnych możliwości - planować i zarządzać czasem	w ciągu roku szkolnego
	Każdy nauczyciel	Wykorzystuje podczas bieżącej pracy z uczniem aktywizujące metody pracy	podczas zajęć edukacyjnych

<p>Uczeń chętnie wypełnia obowiązki szkolne i uczestniczy w życiu szkoły</p>	<p>Każdy nauczyciel</p>	<p>Dostosowuje metody i formy pracy do indywidualnych potrzeb rozwoju psychofizycznego ucznia;</p> <p>przekazuje uczniowi i jego rodzicom konstruktywną informację zwrotną na temat jego pracy i możliwości dalszego rozwoju</p>	<p><i>podczas bieżących zajęć z dziećmi</i></p> <p><i>podczas spotkań z rodzicami</i></p>
	<p>Każdy nauczyciel</p>	<p>Podczas bieżącej pracy z uczniem wskazuje mu pomocne techniki uczenia się</p>	<p><i>podczas zajęć edukacyjnych</i></p>
	<p>Przewodniczący zespołów dydaktyczno-wychowawczych</p>	<p>Nagradzają uczniów za ich szkolne osiągnięcia oraz zaangażowanie w życie szkoły - podczas apelu podsumowującego półrocze</p>	<p><i>zgodnie z „Kalendarzem roku szkolnego”</i></p>

	Komisja stypendialna	Przyznaje stypendia motywacyjne uczniom, którzy osiągają wysokie wyniki	<i>styczeń 2025 r. czerwiec 2025 r.</i>
Uczeń pokonuje trudności edukacyjne i wychowawcze	Każdy wychowawca oraz nauczyciel - przedmiotu	Przekazuje informacje na temat osiągnięć i postępów edukacyjnych uczniów (dziennik elektroniczny, zebrania z rodzicami, dni otwarte/konsultacje); na podstawie obserwacji zachowania i postępów edukacyjnych uczniów oraz analizy dokumentacji przebiegu nauczania dokonuje wczesnej diagnozy ucznia	<i>zgodnie z „Kalendarzem roku szkolnego” w miarę potrzeb</i>
	Psycholog szkolny	Prowadzi zajęcia dla klasy ósmej nt. radzenia sobie ze stresem	<i>październik 2024 kwiecień 2025</i>
	Specjaliści szkolni	Kierują uczniów ze specjalnymi potrzebami edukacyjnymi do podmiotów/institucji wspierających rodzinę – PPP, ośrodki psychoterapii dzieci i młodzieży itp.	<i>adekwatnie do potrzeb</i>

	Wychowawcy, nauczyciele specjaliści i nauczyciele przedmiotu	Analizują zalecenia zawarte w opiniach i orzeczeniach - dot. dzieci ze specjalnymi potrzebami edukacyjnymi	<i>wrzesień 2024 r. oraz w ciągu roku szkolnego po dostarczeniu dokumentów</i>
	Nauczyciele przedmiotu	Dostosowują formy i metody pracy do indywidualnych potrzeb uczniów	<i>podczas zajęć lekcyjnych</i>
	Nauczyciele, specjaliści szkolni	Prowadzą zajęcia dostosowane do potrzeb uczniów: logopedyczne, terapii pedagogicznej, wyrównawcze, korekcyjno-kompensacyjne, rewalidacyjne	<i>rok szkolny 2024/2025</i>
	Nauczyciel współorganizujący kształcenie	Udziela pomocy nauczycielom zajęć edukacyjnych w doborze form i metod pracy z uczniami; wspiera uczniów z orzeczeniami o potrzebie kształcenia specjalnego	<i>rok szkolny 2024/2025</i>

	Opiekun wolontariatu	Organizuje samopomoc uczniowską; pozyskuje wolontariuszy do pracy wyrównawczej z uczniami	<i>w miarę potrzeb listopad 2024 r.</i>
	Wychowawcy uczniów i specjaliści szkolni	Tworzą indywidualną ścieżkę rozwoju dla uczniów	<i>w miarę potrzeb</i>
	Wychowawcy klas pierwszych i czwartych oraz specjaliści szkolni	Wspierają uczniów klas pierwszych i czwartych w celu pomyślnej adaptacji na nowym etapie edukacyjnym	<i>wrzesień – listopad 2024 r.</i>
	Nauczyciele	Współpracują ze specjalistami z PPP 18 oraz PPP 7	<i>w ciągu roku szkolnego</i>
	Dyrektor szkoły	Organizuje narady, szkolenia i warsztaty dla Rady Pedagogicznej; tematyka szkoleń uwzględnia bieżące i rzeczywiste potrzeby nauczycieli	<i>w miarę potrzeb w ciągu roku szkolnego</i>

	Nauczyciele	Biorą udział w doskonaleniu zawodowym, podnosząc swoje kwalifikacje poprzez udział w szkoleniowych zebraniach rady pedagogicznej oraz szkoleniach zewnętrznych	<i>w ciągu roku szkolnego</i>
	Specjaliści szkolni	Organizują pogadanki dla rodziców; informują o bezpłatnych webinarach na tematy związane z profilaktyką uzależnień, przemocą rówieśniczą oraz innymi zgłaszanymi przez rodziców potrzebami; organizują wsparcie dla rodziców uczniów ze specjalnymi potrzebami edukacyjnymi (przekazują adresy miejsc, w których można uzyskać wsparcie, informują o planowanych szkoleniach i warsztatach)	<i>w ciągu roku szkolnego</i>
	Specjaliści z PPP nr 18	Prowadzą konsultacje z rodzicami; przeprowadzają obserwację uczniów i oddziałów klasowych - w celu pogłębionej diagnozy	<i>rok szkolny 2024/2025</i>

Uczeń odbiorcą i twórcą sztuki - normy i wzory zachowań kulturalnych			
Uczeń zna rolę i znaczenie kultury i sztuki w życiu człowieka	Wychowawcy klas; wicedyrektor szkoły; nauczyciele – poloniści; specjaliści szkolni	<u>Organizują:</u> wyjścia i wyjazdy do teatrów, zwiedzanie zabytków, zwiedzanie wystaw muzealnych, zwiedzanie wystaw artystycznych w Warszawie i innych miejscowościach; wyjścia na zajęcia edukacyjne; udział w koncertach muzycznych w szkole i poza nią	<i>min. 4 razy w ciągu roku szkolnego</i> <i>min. raz w roku szkolnym</i> <i>min. dwa razy w roku</i>
	Nauczyciel- bibliotekarz	Organizuje konkursy oraz programy promujące czytelnictwo	<i>rok szkolny 2024/2025</i>
Uczeń podejmuje próby twórczego uczestnictwa w kulturze	Nauczyciele przedmiotu,	<u>Organizują konkursy:</u> ortograficzny, recytatorsko-muzyczny, plastyczno-literacki, fotograficzny, plastyczne, geograficzne,	<i>„Kalendarz konkursów szkolnych”</i>

	wychowawcy klas oraz świetlicy, opiekun SU	ekologiczny, matematyczne, logopedyczny, językowe, muzyczny	
	Nauczyciele przedmiotu	Przygotowują uczniów do pozaszkolnych konkursów o charakterze kulturalnym	<i>zgodnie z bieżącą ofertą</i>
	Nauczyciel bibliotekarz	Organizuje spotkania z autorami i książek dla dzieci i młodzieży	<i>w miarę możliwości</i>
	Wychowawcy klas	Organizują spotkania i przedstawienia, uroczystości klasowe, szkolne, oraz imprezy okolicznościowe; przygotowują uczniów do udziału w lokalnych wydarzeniach kulturalnych	<i>„Kalendarz uroczystości szkolnych” zgodnie z bieżącą ofertą</i>

Uczeń zna podstawowe zasady savoir-vivre	Wychowawcy klas i poloniści	Realizują scenariusze lekcji lub elementy scenariusza podejmującego tematykę savoir – vivre; prowadzą obserwacje zachowania uczniów w różnych sytuacjach życia codziennego - pod kątem stosowania poznanych zasad; na bieżąco korygują zachowanie nieodpowiednie	<i>w ciągu roku szkolnego</i> <i>w ciągu roku szkolnego</i>
Pozytywne postawy społeczne i moralne - przeciwdziałanie niepożądanym i niebezpiecznym zachowaniom			
Uczeń zna swoje prawa i obowiązki	Wychowawcy klas	Przeprowadzają zajęcia na temat praw i obowiązków dziecka, zapoznają uczniów z fragmentami Deklaracji Praw Dziecka, Statutu szkoły - szczególnie z zasadami wewnątrzszkolnego oceniania	<i>wrzesień 2024 r.</i>
	Nauczyciele przedmiotu	Zapoznają uczniów ze szczegółowymi warunkami i sposobem oceniania wewnątrzszkolnego	<i>do 11 września 2024 r.</i>
Uczeń aktywnie uczestniczy w szkolnych działaniach samorządowych	Wychowawcy klas	Przeprowadzają wybory do samorządów klasowych; wspólnie z uczniami tworzą "Kodeksy klasowe"; zapraszają uczniów do współpracy przy tworzeniu planów wychowawczych dla klas	<i>wrzesień 2024 r.</i> <i>w ciągu roku szkolnego</i>

		Uwzględniają sugestie/postulaty rodziców uczniów w pracy wychowawczo-opiekuńczej	
	Opiekun Samorządu Uczniowskiego	Przeprowadza wybory do Samorządu Uczniowskiego i opiekuna SU na rok szkolny 2024/25; koordynuje działania SU zaplanowane na rok 2024/2025 - aktywizujące społeczność szkolną; organizuje pomoc uczniów starszych dla młodszych	<i>wrzesień 2024 r.</i> <i>w ciągu roku szkolnego</i>
Uczeń angażuje się w działania szkolnego wolontariatu	Opiekunowie SKW	Koordynują działalność Szkolnego Klubu Wolontariatu	<i>2 września 2024 r.</i>
	Rada wolontariatu	Przeprowadza nabór i pierwsze spotkanie organizacyjne Szkolnego Klubu Wolontariatu	<i>wrzesień/październik 2024 r.</i>
	SKW	Realizuje działania zaplanowane na rok 2024/2025- aktywizujące społeczność szkolną	<i>w ciągu roku szkolnego</i>
Uczeń charakteryzuje się poczuciem godności własnej osoby i postawą szacunku wobec innych	Psycholog szkolny we współpracy z wychowawcami	I. Koordynuje programy profilaktyczne prowadzone przez podmioty zewnętrzne działające na rzecz rodziny, dzieci i młodzieży: Fundacja Manzana: CYBERMOC – klasy 6a, 8a;	<i>rok szkolny 2024/2025</i>

		<p>Czas na relacje – klasy 1a, 1b, 3a, 3b, 6a, 6b, 7a, 7b, 8a, 8b;</p> <p>II. Koordynuje program „Realnie odpowiedzialni. Odłącz się – Połącz się” klasy 1-3;</p> <p>III. Koordynuje realizację programu „Szkoła dookoła”</p>	
	Specjaliści szkolni	Prowadzą zajęcia nt. Efektywnych metod uczenia się dla uczniów klas 4-8	<i>rok szkolny 2024/2025</i>
<p>Uczeń charakteryzuje się empatią, umiejętnością współpracy z rówieśnikami, świadomością dotyczącą zdrowia psychicznego</p>	Wychowawcy klas we współpracy ze specjalistami szkolnymi	<p>Prowadzą, w ramach godziny wychowawczej, zajęcia i projekty Ogólnopolskich Programów:</p> <p>„Empatyczna Klasa” dla uczniów klas 1-8;</p> <p>„Młode Głowy. Otwarcie o Zdrowiu Psychicznym” dla uczniów klas 1-8;</p>	<i>październik 2024 r. - maj 2025 r.</i>
	Wychowawcy klas	Integrują zespół klasowy podczas imprez klasowych	<i>zgodnie z planem pracy wychowawczej danej klasy</i>

	Nauczyciele - przedmiotu	Prowadzą zajęcia metodą pracy w grupach	<i>podczas zajęć lekcyjnych</i>
	Koordinatory Szkolnego klubu Wolontariatu	Prowadzą szkolne Koło Samopomocy Uczniowskiej	<i>rok szkolny 2024/2025</i>
Uczeń charakteryzuje się postawą wrażliwości na krzywdę, aktywnie sprzeciwia się przemocy i reaguje w sytuacjach zagrożenia	Pedagog, pedagog specjalny i psycholog szkolny we współpracy z wychowawcami klas	Organizują zajęcia edukacyjne rozwijające umiejętność: <ul style="list-style-type: none"> • jasnego komunikowania się, • konstruktywnego rozwiązywania konfliktów (również na drodze mediacji), • rozpoznawania oznak przemocy, • rozpoznawania i radzenia sobie z własnymi emocjami 	<i>podczas godz. Wychowawczej, po wcześniejszym ustaleniu z wychowawcami klas</i> <i>rok szkolny 2024/2025</i>
	Wychowawcy klas	Zapoznają uczniów z opracowanymi procedurami i monitorują ich wdrażanie	<i>listopad 2024 r.</i>
	Stowarzyszenie „Blżej Dziecka”	Przeprowadza szkolenie dla rady pedagogicznej „Współpraca z rodzicami”	<i>październik - grudzień 2024 r.</i>
	Nauczyciele	Uczą dzieci różnych form reagowania na przemoc rówieśniczą	<i>rok szkolny 2024/2025</i>

<p>Uczeń potrafi rozpoznać sytuację zagrożenia i odmówić udziału w zachowaniach niebezpiecznych</p>	<p>Stowarzyszenie „Bliżej Dziecka”</p>	<p>Przeprowadza zajęcia prewencji wykorzystania seksualnego w klasach drugich lub trzecich; przeprowadza wykład dla rodziców klas pierwszych „Wychowanie bez klapsa” – prewencja stosowania przemocy wobec dzieci</p>	<p><i>realizatorzy Stowarzyszenia we współpracy ze specjalistami i wychowawcami klas</i></p>
	<p>Przedstawiciele Policji</p>	<p>Przeprowadza zajęcia interwencyjne o tematyce konsekwencji karnych czynów nastolatka „Odpowiedzialność prawna nieletnich”</p>	<p><i>w miarę potrzeb</i></p>
	<p>Przedstawiciele Straży Miejskiej</p>	<p>Przeprowadza zajęcia dla klas pierwszych „Spotkanie z nieznanym”; przeprowadza zajęcia dla klas drugich „Bezpieczna droga do szkoły” oraz „Wiem co czuję - lepiej świat rozumiem”; przeprowadza zajęcia dla klas trzecich „Jestem przyjacielem zwierząt” oraz „Muzyczna lekcja Warszawy”; przeprowadza dla klas czwartych i piątych zajęcia teoretyczne przygotowujące do egzaminu na kartę rowerową „Rowerowy ruch drogowy”; przeprowadza zajęcia dla klas piątych „Komunikacja bez przemocy”;</p>	<p><i>wrzesień 2024 - czerwiec 2025</i></p>

		przeprowadza zajęcia dla klas siódmych „Wiem, pomagam, ratuję” – reagowanie i pomoc przedmedyczna oraz „Odpowiedzialność prawna nieletnich” – odpowiedzialność nieletnich w świetle przepisów prawa	
	Nauczyciele wychowawcy klas 1-3 koordynują projekty	- Więcej jem, mniej choruję, - Owoce i warzywa w szkole, - Rowerowy Maj	2024/2025
Uczeń zna zagrożenia płynące z sięgania po narkotyki i inne substancje niebezpieczne	Specjaliści szkolni nauczyciele i wychowawcy	Przeciwdziałają inicjacji narkotykowej i innych substancji niebezpiecznych (np. dopalacze); wzmacniają postawy społeczne sprzyjające ograniczaniu używania narkotyków i innych substancji niebezpiecznych - postawa asertywna	w ciągu roku szkolnego
	Psycholog szkolny we współpracy z wychowawcami	I. Koordynuje programy profilaktyki uzależnień prowadzone przez instytucję zewnętrzną: Fundacja Dzieci, Rodzice, Szkoła: Unplugged – klasa 7b; Jaś i Małgosia - klasy 4a i 4b;	rok szkolny 2024/2025

<p>Uczeń pokonuje ograniczenia spowodowane rodzinnymi trudnościami materialnymi i sytuacjami kryzysowymi</p>	<p>Wychowawcy klas</p>	<p>Rozpoznają bariery i ograniczenia w funkcjonowaniu uczniów wynikające z czynników środowiskowych;</p> <p>przekazują informacje specjalistom szkolnym</p>	<p><i>w ciągu roku szkolnego</i></p>
	<p>Specjaliści szkolni</p>	<p>Przeprowadzają rozmowy z wychowawcami, rodzicami i dziećmi w celu diagnozy rodziny z trudnościami materialnymi;</p> <p>nawiązują kontakty z pracownikami OPS opiekującymi się rodzinami uczniów i konsultują się z nimi w sprawach szczególnych;</p> <p>pracują w grupach diagnostyczno-naprawczych w ramach procedury „Niebieskie Karty”;</p> <p>współpracują z Radą Rodziców w celu dofinansowania wycieczek szkolnych i „zielonych szkół” stanowiących element rozwoju ucznia;</p> <p>współpracują z sądem rodzinnym i kuratorami zawodowymi oraz społecznymi w przypadkach ustanowienia kurateli sądowej nad rodziną;</p> <p>współpracują z Policją i Strażą Miejską koordynując realizację zajęć o charakterze prewencyjnym;</p>	<p><i>rok szkolny 2024/2025</i></p>

		nawiązują współpracę z instytucjami wspierającymi rozwój ucznia w trudnej sytuacji rodzinnej takie jak Socjoterapeutyczna Świetlica Caritas „Dziupla”, Socjoterapeutyczna świetlica Caritas przy al. KEN 101	
	Komisja stypendialna	Rozdysponowuje środki przeznaczone na dofinansowanie posiłków w stołówce szkolnej dla rodzin znajdujących się w trudnej sytuacji materialnej, które nie kwalifikują się do pomocy przez OPS	<i>rok szkolny 2024/2025</i>
Zdrowy i bezpieczny styl życia – bezpieczne sposoby spędzania czasu wolnego			
Uczeń rozumie potrzebę dbałości o higienę osobistą	Szkolna pielęgniarka	Zapoznaje uczniów z podstawowymi zasadami higieny i skutkami nieprzestrzegania jej; współrealizuje szkolne programy profilaktyki zdrowotnej: wad postawy, słuchu, wzroku, higieny jamy ustnej; informuje o sposobach zapobiegania chorobom zakaźnym; informuje rodziców o zasadach profilaktyki wszawicy	<i>wrzesień 2024 r.</i> <i>zgodnie z harmonogramem w trakcie każdej lekcji</i> <i>listopad 2024 r.</i> <i>w miarę potrzeb</i>

	Nauczyciele	<p>Wdrażają uczniów do utrzymywania w czystości miejsca pracy;</p> <p>wdrażają uczniów do umiejętnego organizowania warsztatu pracy i zachowania higieny psychicznej;</p> <p>przygotowują uczniów do udziału w konkursach o tematyce zdrowotnej;</p> <p>wdrażają uczniów do zmiany obuwia na terenie szkoły;</p> <p>prowadzą rozmowy na temat estetyki ubioru i jego stosowności do okoliczności i wieku;</p> <p>uświadamiają uczniom potrzebę ograniczenia hałasu</p>	<i>w ciągu roku szkolnego</i>
Uczeń zna podstawowe zasady bezpieczeństwa i higieny pracy, stara się je przestrzegać	Nauczyciele	<p>Wdrażają uczniów do przestrzegania podstawowych zasad bezpiecznego zachowania się w czasie lekcji, przerw, zajęć pozalekcyjnych, w drodze do szkoły i ze szkoły;</p> <p>uczą prawidłowych zachowań w przypadku wystąpienia sytuacji kryzysowych np. pożaru, wypadku, kradzieży;</p>	<p><i>wrzesień 2024 r.</i></p> <p><i>październik 2024 r.</i></p>

		zapoznają dzieci z właściwym zachowaniem na wypadek alarmu	<i>wrzesień 2024 r.</i>
Uczeń poznaje zasady zdrowego odżywiania się i ich wpływ na zdrowie i kondycję fizyczną	Szkolna pielęgniarka	Zapoznaje z optymalnym rozkładem posiłków w ciągu doby; przedstawia pozytywny albo szkodliwy wpływ niektórych pokarmów na zdrowie człowieka	<i>wrzesień 2024 r.</i> <i>październik 2024 r.</i>
	Wychowawcy	Wskazują szkodliwość tzw. używek dla rozwoju psychofizycznego człowieka; kształtują umiejętność krytycznego wyboru informacji medialnych, zagrożeń ze strony mediów, skutków uzależnień od telewizji, Internetu, gier komputerowych	<i>listopad 2024 r.</i> <i>marzec 2025 r.</i>
	Wicedyrektor szkoły	Koordynuje projekt „Program dla szkół” - warzywa i owoce w szkole	<i>wrzesień 2024 r.</i>
	Nauczyciele wychowawcy	Uczą zabaw ruchowych, gier, zabaw terenowych i często je organizują	<i>w ciągu roku szkolnego</i>

Uczeń docenia znaczenie aktywności ruchowej	Nauczyciele wychowania fizycznego	Prowadzą zajęcia sportowe	w ciągu roku szkolnego	
	Nauczyciele	Organizują i współorganizują z Radą Rodziców imprezy sportowe i z elementami sportowymi np. Dzień Dziecka, mecz o Puchar dyrektora szkoły	<i>zgodnie z harmonogramem</i>	
	Nauczyciele wychowania fizycznego	Obejmują fachową opieką uczniów z wadami postaw	<i>w ciągu roku szkolnego</i>	
	Wychowawcy klas	Promują racjonalny rozkładu dnia: sen, czas poświęcony na naukę i wypoczynek	<i>w ciągu roku szkolnego</i>	
	Nauczyciele wychowania fizycznego i wychowawcy klas	Planują i organizują zajęcia ruchowe na świeżym powietrzu		<i>wrzesień 2024 – czerwiec 2025 r.</i>
		Zgłaszają i przygotowują uczniów do udziału w zawodach sportowych		<i>zgodnie z harmonogramem zawodów</i>

Jedność człowieka z otaczającym światem – postawa proekologiczna

<p>Uczeń rozumie pojęcie ekologii – zna pozytywne i negatywne skutki rozwoju gospodarki dla środowiska</p>	<p>Nauczyciele przyrody, biologii, geografii, edukacji wczesnoszkolnej</p>	<p>Zapoznają uczniów z:</p> <ul style="list-style-type: none"> • bogactwem i pięknem środowiska naturalnego, • osiągnięciami w zakresie rozwoju gospodarki, • wpływem działalności gospodarczej człowieka na przyrodę, • koniecznością ochrony środowiska naturalnego, • przeprowadzają konkursy przyrodnicze i geograficzne 	<p><i>podczas zajęć edukacyjnych</i></p>
<p>Uczeń działa na rzecz ochrony swojego najbliższego środowiska i propaguje idee ekologiczne</p>	<p>Nauczyciel wychowawca</p>	<p>Zapoznaje uczniów ze skutkami ingerencji człowieka w świat przyrody, aktualnym stanem środowiska naturalnego;</p> <p>zapoznaje z instytucjami działającymi na rzecz ochrony środowiska</p>	<p><i>rok szkolny 2024/2025</i></p>

	Nauczyciel przyrody i biologii; SKW; SU	Organizowanie w szkole zbiórek makulatury, puszek aluminiowych i szkła opakowaniowego oraz zużytych baterii i elektrośmieci – udział w akcjach ekologicznych	rok szkolny 2024/2025
Poszanowanie dla dziedzictwa narodowego oraz innych kultur i tradycji			
Uczeń charakteryzuje się poczuciem przynależności do rodziny i grupy rówieśniczej	Wychowawcy	Organizują uroczystości okolicznościowe związane z Dniem Matki, Dniem Ojca, Dniem Babci i Dziadka, Wigilie klasowe, Dzień Chłopaka, Dzień Kobiet, Spotkanie Wielkanocne itp.	<i>zgodnie z „Kalendarzem imprez szkolnych”;</i>
	Nauczyciele, specjaliści szkolni	Realizują tematykę związaną z rolą rodziny jako miejsca rozwoju człowieka i relacji międzyludzkich; integrują zespół klasowy i społeczność szkolną - organizują gry i zabawy integracyjne oraz pomoc koleżeńską	<i>podczas zajęć edukacyjnych i przerw międzylekcyjnych</i> <i>rok szkolny 2024/2025</i>

	Nauczyciele- opiekunowie kół	Kształtują poczucie przynależności do grupy i drużyny sportowej	<i>podczas zajęć poza lekcyjnych</i>
Uczeń odczuwa przynależność do społeczności lokalnej	Nauczyciele	Zapoznają uczniów z historią SP310; uczą hymnu szkoły; przygotowują uroczystości szkolne – np. Święto Szkoły; zapoznają uczniów z historią Ursynowa w ramach Dni Ursynowa; przygotowują uczniów do występów podczas uroczystości dzielnicowych; propagują i informują uczniów i rodziców o różnych lokalnych wydarzeniach kulturalnych i artystycznych	<i>październik 2024 r. maj 2025 r. czerwiec 2025 r.</i>
	Rada Rodziców SP310	Organizuje imprezy okolicznościowe integrujące szkołę ze środowiskiem lokalnym – piknik rodzinny	<i>maj/czerwiec 2025 r.</i>
	Nauczyciele	Współpracują z rodzicami i przedstawicielami środowiska lokalnego w organizowaniu przedsięwzięć szkolnych	<i>od września 2024 r. do czerwca 2025 r.</i>

<p>Uczeń charakteryzuje się poczuciem tożsamości narodowej - szanuje dziedzictwo narodowe</p>	<p>Wychowawcy klas</p>	<p>Zapoznają uczniów z prawami i obowiązkami obywateli zawartymi w Konstytucji Rzeczypospolitej Polskiej;</p> <p>zapoznają z historią i tradycjami symboli narodowych;</p> <p>przywołują wzorce zachowań bohaterów historycznych;</p> <p>zapoznają z sylwetkami sławnych Polaków, patrona szkoły</p>	<p><i>wrzesień 2024 r.</i></p> <p><i>listopad 2024 r.</i></p> <p><i>styczeń 2025 r.</i></p>
	<p>Samorząd Uczniowski</p>	<p>Organizuje konkursy na temat wiedzy o Polsce, polskich bohaterach, osiągnięciach wybitnych Polaków;</p> <p>opracowują wraz z uczniami wzorzec "współczesnego patrioty"</p>	<p><i>listopad 2024 r.</i></p>
	<p>Nauczyciele</p>	<p>Organizują wycieczki do miejsc pamięci narodowej i lekcje muzealne</p>	<p><i>zgodnie z kalendarzem wyjść</i></p>

	Nauczyciele i pracownicy szkoły	<p>Kultywują tradycje związane ze świętami: ubieranie choinki, dekorowanie szkoły, jasełka, kolędowanie, wigilie klasowe, śniadania wielkanocne, organizują konkursy związane z tematyką świąteczną, przedstawienia świąteczne;</p> <p>upamiętniają i świętują ważne wydarzenia narodowe: wprowadzają tło historyczne, organizują akademie, dbają o dekoracje okolicznościowe</p>	<p><i>zgodnie z „Kalendarzem Uroczystości szkolnych”</i></p>
Uczeń charakteryzuje się poczuciem tolerancji wobec innych kultur	Wychowawcy klas, Nauczyciele języków obcych	<p>Zapoznają uczniów z obyczajami i zwyczajami innych narodów;</p> <p>przeprowadzają lekcje wychowawcze dotyczące stereotypów i uprzedzeń, kształtując postawę tolerancji;</p> <p>przeprowadzają konkursy wiedzy o innych krajach</p>	<p><i>luty - marzec 2025 r.</i></p>
	Nauczyciele języków obcych	<p>Przygotowują uczniów do konkursów językowych;</p> <p>organizują „Dzień Języków w SP310”</p>	<p><i>w ciągu roku szkolnego maj 2025 r.</i></p>

1. Tradycje i obrzędowość SP 310

Realizując zadania wychowawcze, szkoła buduje i pielęgnuje tradycje i obrzędowość szkolną, poprzez organizację uroczystości:

- ✓ Uroczyste rozpoczęcie roku szkolnego;
- ✓ Ślubowanie klas pierwszych;
- ✓ Akademia z okazji Święta Niepodległości;
- ✓ Zabawy i wróżby andrzejkowe;
- ✓ Jasełka, pastorałka, wigilie klasowe, wspólne kolędowanie;
- ✓ Apel podsumowujący pierwsze półrocze roku szkolnego;
- ✓ Bal karnawałowy;
- ✓ Koncert z okazji Dnia Babci i Dziadka;
- ✓ Elementy obrzędowości wielkanocnej;
- ✓ Święto Szkoły;
- ✓ Dzień Dziecka;
- ✓ Apel podsumowujący rok szkolny i uroczyste zakończenie roku szkolnego;
- ✓ Cykliczne przedsięwzięcia realizowane przez Samorząd Uczniowski;

2. Ewaluacja szkolnego programu wychowawczo-profilaktycznego

- CEL główny ewaluacji: Podniesienie skuteczności działań wychowawczo-profilaktycznych;
- Realizatorzy działań ewaluacyjnych: specjaliści szkolni;
- Odbiorcy wyników ewaluacji: rada pedagogiczna, uczniowie, rodzice.

Podczas ewaluacji zostaną wykorzystane następujące narzędzia:

- obserwacja, wywiad, ankieta, analiza dokumentów szkolnych.

Zebrane dane zostaną zestawione w formie tabelarycznej i przedstawione na wykresach.

Analiza zebranych danych pozwoli opracować wnioski i rekomendacje.

Wnioski i rekomendacje do dalszej pracy:

Co robimy dobrze?	Co jest naszym problemem do rozwiązania?	Co musimy zrobić aby usprawnić działania wychowawcze i profilaktyczne?	ZADANIA do realizacji

Program wychowawczo-profilaktyczny uchwalony przez Radę Rodziców w porozumieniu z Radą Pedagogiczną dnia 26.09.2024 r.